

УТВЕРЖДАЮ  
Главный инженер  
ООО «ЭН+ГИДРО КАРЕЛИЯ»

  
подпись \_\_\_\_\_ А.О. Тельбухов  
расшифровка \_\_\_\_\_  
« \_\_\_\_\_ » \_\_\_\_\_ 2026 г.

## ТЕХНИЧЕСКОЕ ЗАДАНИЕ

на оказание услуг

**«Ремонт служебных зданий: ОРУ-110 (инв.№ 59007711); камера переключения задвижек (инв.№ 59007667)»**

### Место проведения работ:

Республика Карелия, Сегежский р-н, д. Каменный бор, ул. Набережная, д. 1 В, Ондская ГЭС.

### Сроки выполнения работ:

Начало: с даты подписания договора  
Окончание: 30.09.2026 г.

### Цель оказания услуг

Ремонт служебных зданий: ОРУ-110 и камеры переключения задвижек, расположенных по адресу: Республика Карелия, Сегежский р-н, д. Каменный бор, ул. Набережная, д. 1 В.

### Состав выполняемых работ:

#### Подготовительный этап

Перед началом работ представители Подрядной организации при участии представителя Заказчика проводят осмотр служебных зданий, выполняет все необходимые обмерные и подготовительные работы. В ходе осмотра согласовываются места временного складирования строительных материалов, маршруты для передвижения персонала Подрядной организации, места временного накопления строительного мусора, перед дальнейшей утилизацией.

Для производства работ Подрядчик самостоятельно возводит все необходимые вспомогательные конструкции, на всей площади проведения работ (внутренние и наружные строительные леса, настилы и проч.), а также выполняет защитные мероприятия по предотвращению попадания строительной пыли и мусора из места проведения работ на действующее оборудование (электрошкафное оборудование, задвижки водораспределительной сети и проч.), в виде ограждающего занавеса из полиэтиленовой пленки толщиной до 0,5 мм.

### Здание ОРУ-110:

#### Демонтажные работы

Перед началом ремонтных работ, Подрядчик производит демонтаж старой бетонной отмостки общей площадью 30,72 м<sup>2</sup>, выполняет выемку грунта вручную глубиной не менее 0,1 м и шириной 0,8 м для устройства песчаной подушки под фундамент.

Подрядчик производит демонтаж кровли из рулонных материалов, очищает поверхность бетонного перекрытия вручную щетками от пыли, грязи и биологических загрязнений (общая площадь 61 м<sup>2</sup>).

Подрядчик очищает поверхности фасадов от слабого штукатурного слоя (толщиной

до 30 мм). По окончании работ по демонтажу старого штукатурного слоя Подрядчик проводит работы по очистке поверхностей стен вручную. Подготовленная поверхность должна быть очищена от пыли, грязи и биологических загрязнений (мох и др. растительность).

Подрядчик выполняет разборку напольного покрытия из красной керамической плитки (общая площадь 32,1 м<sup>2</sup>) и разбор старой бетонной стяжки (толщина 70 мм). Работы по демонтажу стяжки должны производиться с применением вспомогательного оборудования, предотвращающего интенсивное распространение бетонной пыли (строительные пылесосы, насадки для пылеудаления и проч.)

Подрядчик выполняет демонтаж деревянных оконных блоков размером 1000\*2000 мм в количестве 6 шт., снятие металлического дверного блока размером 1350 \*2100 мм.

### Строительно-облицовочные работы

#### Отмостка

На участке демонтированной отмостки Подрядчик проводит работы по устройству песчаной подушки вдоль стен здания толщиной не менее 0,1 м и шириной 0,8 м, с предварительной выемкой грунта. Подготовленное песчаное основание подлежит трамбовке и проливке водой, для создания плотной подложки под возводимую отмостку (общая площадь 30,72 м<sup>2</sup>).

По окончании подготовки основания Подрядчик выполняет работы по устройству бетонной отмостки здания шириной 0,8 м. Отмостка должна иметь уклон ~1% (1 см на каждый метр ширины отмостки), направленный в противоположную от стены здания сторону). Толщина отмостки должна быть не менее 0,1м.

#### Фасады

На очищенные от старого штукатурного слоя поверхности фасадов и оконные откосы снаружи здания наносится мелкозернистая безусадочная ремонтная смесь марки М 150 слоем от 20 до 50 мм (например, смесь цементно-песчаная М150 (ЦПС) Полигран или аналог). До набора проектной прочности необходимо осуществлять уход за поверхностью свежеложенного ремонтного материала.

После подготовки поверхности подрядчик окрашивает фасады здания акриловой (морозостойкой) краской с соблюдением технологии нанесения (общая площадь 105,95 м<sup>2</sup>).

#### Кровля

После очистки поверхности бетонного перекрытия от пыли и грязи, Подрядчик производит работы по заделке борозд между железобетонными плитами перекрытия и заливке выравнивающей стяжки цементным раствором марки М150. Толщина стяжки должна быть 30-40 мм.

Подрядчик выполняет монтаж обрешетки для покрытия кровли из оцинкованного профиля и производит работы по устройству двухскатной фальцевой кровли по металлической обрешетке. Для монтажа фальцевой кровли используется листовой металл (например: Фальцевая кровля 0,7мм RAL 7024 (мокрый асфальт) DeepMat или его аналог). При монтаже фальцевой кровли должен соблюдаться минимальный уклон ската — не менее 3 градусов.

Подрядчик выполняет работы по устройству фронтонов и их обшивке металлическим листом. Устройство конька кровли, карнизной и торцевой планок выполняется из металлического листа и доборных элементов фальцевой кровли, того же производителя. Над входной дверью монтируется козырек на металлических кронштейнах с покрытием кровельной сталью размером 2000\*1000 мм.

#### Полы

Подрядчик проводит работы по заливке цементной стяжки. Цементная стяжка должна быть толщиной 70 мм (работы выполняются на всем участке помещения площадью 32,1 м<sup>2</sup>). Ремонт осуществляется цементным раствором марки М150, путем заливки цементной смеси с соблюдением технологии.

В качестве напольного покрытия должны быть использованы керамогранитные плиты размером 600\*600 мм (например: Керамогранит Onlygres Cement COG501 или аналог). Укладка напольного покрытия должна быть выполнена при помощи клея пригодного для укладки керамогранитной плитки (например: Клей плиточный Litoflex K80 ESO C2E или аналог). Укладка напольного покрытия должна быть выполнена на чистую, ровную, свободную от мусора подготовленную поверхность с соблюдением необходимых мер, указанных производителем. Схема раскладки плитки должна быть предварительно согласованна с Заказчиком и исключать наличие узких подрезок в местах примыкания стен и/или технологических проемов.

#### Стены

Подрядчик выполняет работы по затирке дефектных участков стен с трещинами цементно-песчаным раствором марки М 100.

Подготовленные и расчищенные от старой краски стены окрашиваются серой масляной краской на высоту 1,5 м от уровня пола (например: Краска масляная Novocolor МА-15 серая или аналог). Стены окрашиваются белой водоэмульсионной краской (например: краска для стен и потолков Текс Профи или аналог) на высоту 3,3 м от уровня 1,5 м.

#### Проемы (двери и окна)

Подрядчик приобретает и выполняет монтаж новой металлической двери (например: дверь тамбурная металлическая ДТ-2-1350х2100 или аналог), взамен ранее демонтированной металлической двери.

Подрядчик устанавливает новые оконные блоки из ПВХ профилей размером 1000\*2000 мм. в количестве 6 шт. Под окнами, с наружной стороны зданий, монтируются оконные отливы. Внутри помещения, под оконными блоками, монтируются подоконные доски в количестве 6 шт.

Оконные откосы снаружи и внутри здания должны быть оштукатурены цементным раствором. Перед штукатуркой откосы необходимо очистить от пыли, грязи и старой отделки.

#### Потолки

Потолок, по всей площади помещения, должен быть окрашен белой водоэмульсионной краской (например: краска для стен и потолков Текс Профи или аналог). Перед началом работ необходимо тщательно подготовить поверхность. Потолок должен быть чистым, сухим, зашпатлеванным и грунтованным. Общая площадь выполнения работ – 44,7 м<sup>2</sup>.

### **Здание камеры переключения задвижек:**

#### Демонтажные работы

Перед началом ремонтных работ, Подрядчик производит демонтаж старой бетонной отмостки общей площадью 26,16 м<sup>2</sup>, выполняет выемку грунта вручную глубиной не менее 0,1 м и шириной 0,8 м для устройства песчаной подушки под фундамент.

Подрядчик производит демонтаж кровли из рулонных материалов, очищает поверхность бетонного перекрытия вручную щетками от пыли, грязи и биологических загрязнений (общая площадь 36,9 м<sup>2</sup>).

Подрядчик очищает поверхности фасадов от слабого штукатурного слоя (толщиной до 30 мм). По окончании работ по демонтажу старого штукатурного слоя Подрядчик проводит работы по очистке поверхностей стен вручную. Подготовленная поверхность должна быть очищена от пыли, грязи и биологических загрязнений (мох и др. растительность).

Подрядчик выполняет разборку напольного покрытия из красной керамической плитки (общая площадь 18,8 м<sup>2</sup>) и досок (площадь 12,9 м<sup>2</sup>), и разборку старой бетонной стяжки (толщина 70 мм). Работы по демонтажу стяжки должны производиться с применением вспомогательного оборудования, предотвращающего интенсивное распространение бетонной пыли (строительные пылесосы, насадки для пылеудаления и

проч.).

Подрядчик выполняет демонтаж деревянных оконных блоков размером 3100\*1200 мм в количестве 2 шт., снятие металлического дверных блоков в количестве 2 шт. (размеры: 1000\*2000 мм; 920\*2000 мм).

### Строительно-облицовочные работы

#### Отмостка

На участке демонтированной отмостки Подрядчик проводит работы по устройству песчаной подушки вдоль стен здания толщиной не менее 0,1 м и шириной 0,8 м. Подготовленное песчаное основание подлежит трамбовке и проливке водой, для создания плотной подложки под возводимую отмостку (общая площадь 26,16 м<sup>2</sup>).

По окончании подготовки основания Подрядчик выполняет работы по устройству бетонной отмостки здания шириной 0,8 м. Отмостка должна иметь уклон ~1% (1 см на каждый метр ширины отмостки), направленный в противоположную от стены здания сторону). Толщина отмостки должна быть не менее 0,1м.

#### Фасады

На очищенные от старого штукатурного слоя поверхности фасадов и оконные откосы снаружи здания наносится мелкозернистая безусадочная ремонтная смесь марки М 150 слоем от 20 до 50 мм (например, смесь цементно-песчаная М150 (ЦПС) Полигран или аналог). До набора проектной прочности необходимо осуществлять уход за поверхностью свежеложенного ремонтного материала.

После подготовки поверхности подрядчик окрашивает фасады здания акриловой (морозостойкой) краской с соблюдением технологии нанесения (общая площадь 133,5 м<sup>2</sup>).

#### Кровля

После очистки поверхности бетонного перекрытия от пыли и грязи, Подрядчик производит работы по заделке борозд между железобетонными плитами перекрытия и заливке выравнивающей стяжки цементным раствором марки М150. Толщина стяжки должна быть 30-40 мм.

Подрядчик выполняет монтаж обрешетки для покрытия кровли из оцинкованного профиля и производит работы по устройству фальцевой кровли по металлической обрешетке. Для монтажа фальцевой кровли используется листовая металл (например: Фальцевая кровля 0,7 мм RAL 7024 (мокрый асфальт) DeepMat или его аналог). При монтаже фальцевой кровли должен соблюдаться минимальный уклон ската — не менее 3 градусов.

Подрядчик выполняет работы по устройству примыканий к кровле, карнизной и торцевой планок, обшивке парапетов из металлического листа. Над входными дверьми монтируется козырьки на металлических кронштейнах с покрытием кровельной сталью в количестве 2 шт. размером 2000\*1000 мм.

#### Полы

После выполнения работ по демонтажу покрытия основания пола из досок Подрядчик проводит работы по устройству песчаной подушки. Подготовленное песчаное основание подлежит трамбовке и проливке водой, для создания плотной подложки под фундаментную плиту (общая площадь 12,9 м<sup>2</sup>).

По окончании подготовки основания Подрядчик выполняет работы по устройству фундаментной плиты толщиной не менее 0,1 м (общая площадь 12,9 м<sup>2</sup>).

Подрядчик проводит работы по заливке цементной стяжки. Цементная стяжка должна быть толщиной 70 мм (работы выполняются на участке помещения площадью 18,8 м<sup>2</sup>). Ремонт осуществляется цементным раствором марки М150, путем заливки цементной смеси с соблюдением технологии.

В качестве напольного покрытия должны быть использованы керамогранитные плиты размером 600\*600 мм (например: Керамогранит Onlygres Cement COG501 или аналог). Укладка напольного покрытия должна быть выполнена при помощи клея пригодного для укладки керамогранитной плитки (например: Клей плиточный Litoflex K80 ESO C2E или аналог). Укладка напольного покрытия должна быть выполнена на чистую, ровную, свободную от мусора, подготовленную поверхность с соблюдением необходимых мер, указанных производителем. Схема раскладки плитки должна быть предварительно согласованна с Заказчиком и исключать наличие узких подрезок в местах примыкания стен и/или технологических проемов. Работы проводятся по всей площади помещений – 31,52 м<sup>2</sup>.

### Стены

Подрядчик выполняет работы по затирке дефектных участков стен с трещинами цементно-песчаным раствором марки М 100.

Подготовленные и расчищенные от старой краски стены окрашиваются серой масляной краской на высоту 1,5 м от уровня пола (например: Краска масляная Novocolor МА-15 серая или аналог). Стены окрашиваются белой водоэмульсионной краской (например: краска для стен и потолков Текс Профи или аналог) на высоту 5 м от уровня 1,5м.

### Проемы (двери и окна)

Подрядчик выполняет приобретение и монтаж новых металлических дверных блоков в количестве 2 шт. (размеры: 900х2000 мм; 1000х2000 мм). Двери должны быть укомплектованы дверными петлями, ручкой и замком.

Взамен ранее демонтированных окон должны быть установлены новые оконные блоки из ПВХ профилей размером 3100\*1200 мм. в количестве 2 шт. Под окнами, с наружной стороны зданий монтируются оконные отливы. Внутри помещения, под оконными блоками, монтируются подоконные доски в количестве 2 шт.

Оконные откосы снаружи и внутри зданий должны быть оштукатурены цементным раствором. Перед штукатуркой откосы необходимо очистить от пыли, грязи и старой отделки.

### Потолки

Потолок, по всей площади помещения, должен быть окрашен белой водоэмульсионной краской (например: краска для стен и потолков Текс Профи, или аналог). Перед началом работ необходимо тщательно подготовить поверхность. Потолок должен быть чистым, сухим, зашпатлеванным и грунтованным. Общая площадь выполнения работ – 36,9 м<sup>2</sup>.

### **Дополнительные условия:**

Подрядчик самостоятельно и за свой счет приобретает все необходимые для оказания услуг материалы и инструменты. За их качество и комплектацию несет ответственность Подрядчик.

Используемые материалы и оборудование должны соответствовать государственным стандартам и техническим условиям.

Подрядчик обязан до начала производства работ предоставить образцы применяемых материалов для согласования с Заказчиком.

Технология и качество выполняемых работ должны удовлетворять требованиям действующих государственных стандартов, строительных, противопожарных и санитарных норм и правил (ГОСТ, СНиП, СанПиН), установленным для данных видов работ.

Оказание услуг не должно препятствовать или создавать неудобства в работе персонала Заказчика.

При оказании услуг Подрядчик должен принять все необходимые меры для предотвращения повреждения имущества Заказчика.

По окончании ремонтных работ участок проведения работ должен быть приведен в первоначальное состояние, в соответствии с назначением. Вывоз с территории Заказчика строительного мусора, образовавшегося в результате выполнения работ, является обязанностью Подрядчика

Приемка выполненных работ осуществляется комиссией с подписанием акта на выполненные работы.

**НТД:**

Работы должны быть выполнены в соответствии с требованиями следующей нормативной документации:

- РД 34.03.224 «Инструктивные указания по технике безопасности при ремонтно-строительных работах вблизи действующего энергетического оборудования энергопредприятий»;

- 384-ФЗ «Технический регламент о безопасности зданий и сооружений»;

- ГОСТ 27321-2023 «Межгосударственный стандарт. Леса стоечные приставные для строительно-монтажных работ. Технические условия.»;

- ГОСТ 12.1.004-91 «Система стандартов безопасности труда (ССБТ). Пожарная безопасность. Общие требования.»;

- Правила по охране труда при работе с инструментом и приспособлениями;

- Правила по охране труда при выполнении окрасочных работ;

- действующими регламентами по охране труда и внутриобъектовому режиму ООО «ЭН+ ГИДРО КАРЕЛИЯ».

Инженер по эксплуатации ГТС

должность

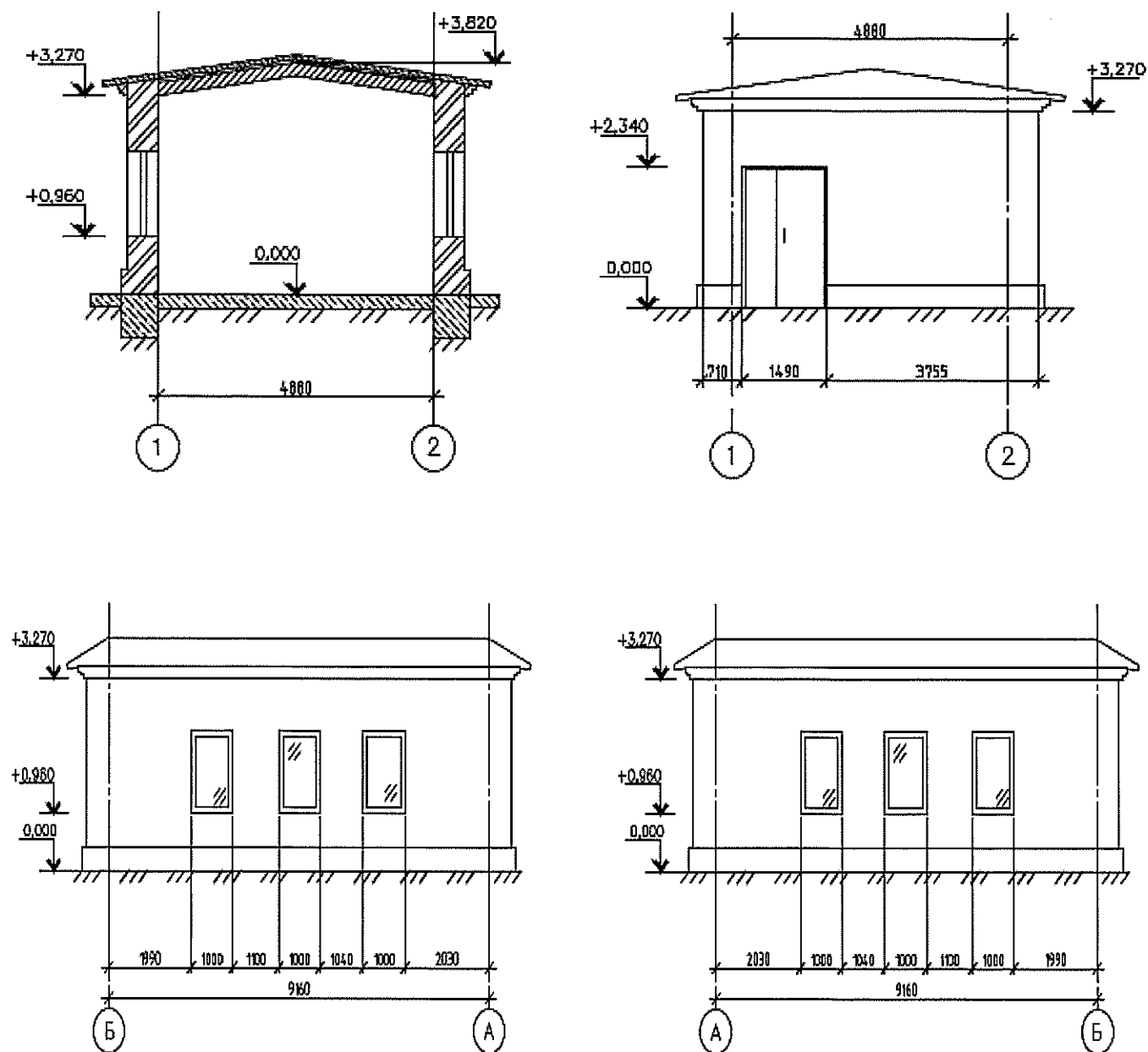
подпись

Вежина Е.В.

расшифровка

Приложение № 1  
к Техническому заданию  
«Ремонт служебных зданий: ОРУ-110 (инв.№ 59007711);  
камера переключения задвижек (инв.№ 59007667)»

СХЕМА И РАЗМЕРЫ ЗДАНИЯ ОРУ-110



# СХЕМА И РАЗМЕРЫ ЗДАНИЯ КАМЕРЫ ПЕРЕКЛЮЧЕНИЯ ЗАДВИЖЕК

